

Formy ochrony przyrody

Mariusz Skwara

główny specjalista ds. obszarów Natura 2000
Regionalna Dyrekcja Ochrony Środowiska w Krakowie

Zakopane, 2 września 2021 rok

Formy ochrony przyrody

Na podstawie art. 6 ust. 1 ustawy o ochronie przyrody formami ochrony przyrody są:

- 1) parki narodowe;
- 2) rezerваты przyrody;
- 3) parki krajobrazowe;
- 4) obszary chronionego krajobrazu;
- 5) obszary Natura 2000;
- 6) pomniki przyrody;
- 7) stanowiska dokumentacyjne;
- 8) użytki ekologiczne;
- 9) zespoły przyrodniczo-krajobrazowe;
- 10) ochrona gatunkowa roślin, zwierząt i grzybów.

Organy ochrony przyrody zarządzające i sprawujące nadzór nad formami ochrony przyrody:

- dyrektor parku narodowego (park narodowy) + ochrona gatunkowa,
- regionalny dyrektor ochrony środowiska (rezerwat przyrody, obszar Natura 2000) + **ochrona gatunkowa**,
- generalny dyrektor ochrony środowiska (ochrona gatunkowa),
- marszałek województwa (parki krajobrazowe, obszary chronionego krajobrazu lub w imieniu marszałka województwa dyrektor parku krajobrazowego) + ochrona gatunkowa,
- wójt, burmistrz lub prezydent miasta (pomnik przyrody, stanowisko dokumentacyjne, użytek ekologiczny, zespół przyrodniczo krajobrazowy) + ochrona gatunkowa,

Ochrona przyrody, w rozumieniu ustawy, polega na zachowaniu, zrównoważonym użytkowaniu oraz odnawianiu zasobów, tworów i składników przyrody:

- 1) dziko występujących roślin, zwierząt i grzybów;
- 2) roślin, zwierząt i grzybów objętych ochroną gatunkową;
- 3) zwierząt prowadzących wędrowny tryb życia;
- 4) siedlisk przyrodniczych;
- 5) siedlisk zagrożonych wyginięciem, rzadkich i chronionych gatunków roślin, zwierząt i grzybów
- 6) tworów przyrody żywej i nieożywionej oraz kopalnych szczątków roślin i zwierząt;
- 7) krajobrazu;
- 8) zieleni w miastach i wsiach;
- 9) zadrzewień.

Parki narodowe i rezerваты przyrody w Małopolsce

6 parków narodowych – pow. 380,84 km² :

Babiogórski PN, Gorczański PN, Magurski PN – część, Ojcowski PN, Pieniński PN, Tatrzański PN – pow. 211,6 km²,

86 rezerwatów przyrody – pow. 35,22 km²

Parki narodowe

Art. 8 ustawy o ochronie przyrody (t.j. Dz. U. z 2021 r. poz. 1098)

Obejmują obszar wyróżniający się szczególnymi wartościami przyrodniczymi, naukowymi, społecznymi, kulturowymi i edukacyjnymi, o powierzchni nie mniejszej niż 1000 ha, na którym ochronie podlega cała przyroda oraz walory krajobrazowe.

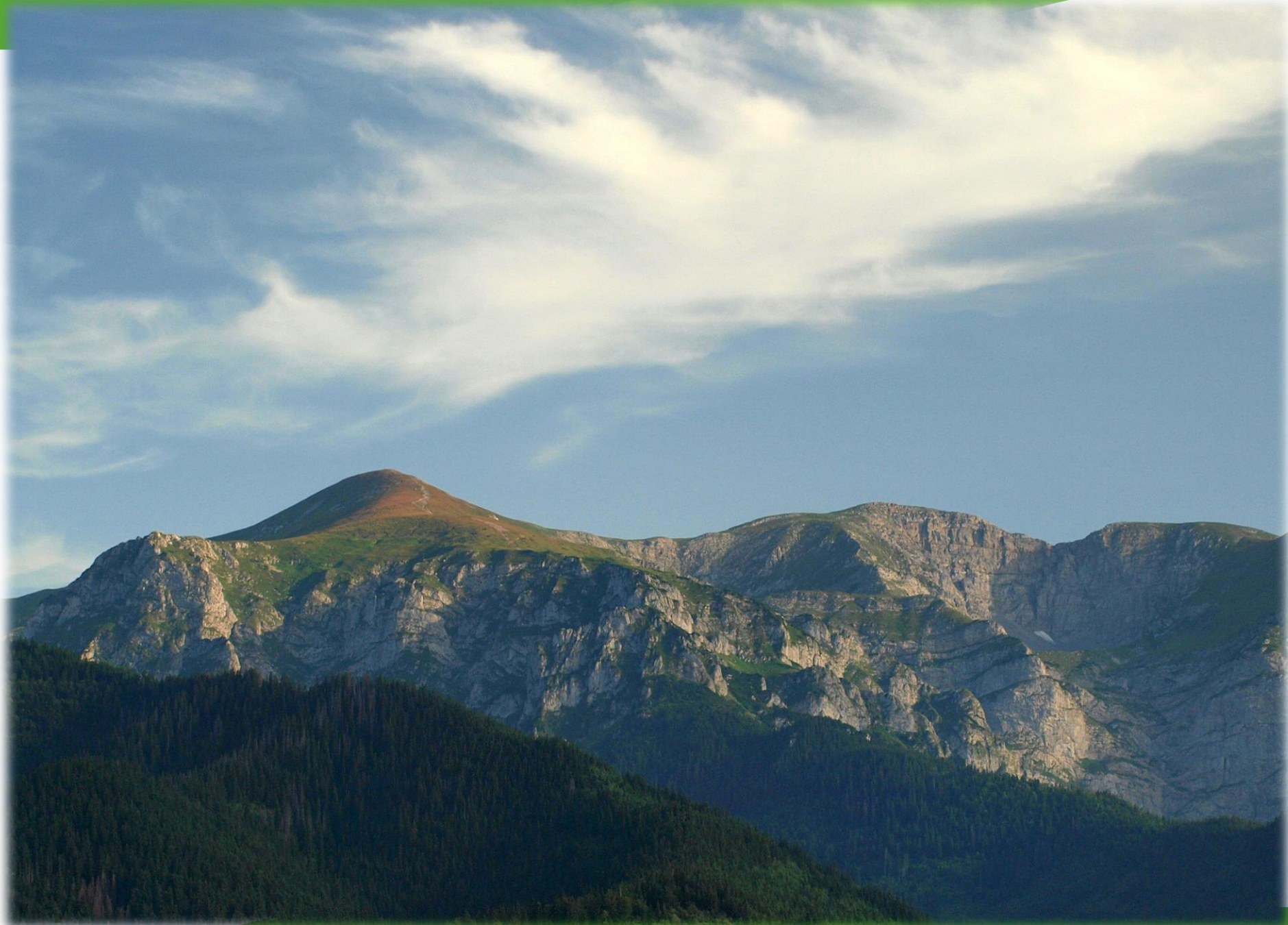
Park narodowy tworzy się w celu zachowania różnorodności biologicznej, zasobów, tworów i składników przyrody nieożywionej oraz walorów krajobrazowych, przywrócenia właściwego stanu zasobów i składników przyrody, a także odtworzenia zniekształconych siedlisk przyrodniczych, siedlisk roślin, siedlisk zwierząt lub siedlisk grzybów.



Legenda

-  Parki Narodowe
-  Autostrada
-  Droga krajowa
-  lasy
-  wody







Rezerваты przyrody

Art. 13 ustawy o ochronie przyrody (t.j. Dz. U. z 2021 r. poz. 1098)

Obejmują obszary zachowane w stanie naturalnym lub mało zmienionym, ekosystemy, ostoje i siedliska przyrodnicze, a także siedliska roślin, siedliska zwierząt i siedliska grzybów oraz twory i składniki przyrody nieożywionej, wyróżniające się szczególnymi wartościami przyrodniczymi, naukowymi, kulturowymi lub walorami krajobrazowymi.





Parki narodowe i rezerваты przyrody

Zakazy obowiązujące na terenie parków narodowych i rezerwatów przyrody - **art. 15 ustawy z dnia 16 kwietnia 2004 r. o ochronie przyrody** (t.j. Dz. U. z 2021 r. poz. 1098)

Najczęściej łamane to:

13) zbiór dziko występujących roślin i grzybów oraz ich części, z wyjątkiem miejsc wyznaczonych przez dyrektora pn, a w rezerwacie przyrody - przez regionalnego dyrektora ochrony środowiska (dalej rdoś);

15) ruch pieszy, rowerowy, narciarski i jazdy konnej wierzchem, z wyjątkiem szlaków i tras narciarskich wyznaczonych przez dyrektora pn, a w rezerwacie przyrody - przez rdoś;

17) wspinaczka, eksploracja jaskiń lub zbiorników wodnych, z wyjątkiem miejsc wyznaczonych przez dyrektora pn a w rezerwacie przyrody - przez rdoś;

18) ruch pojazdów poza drogami publicznymi oraz poza drogami położonymi na nieruchomościach stanowiących własność pn lub będących w użytkowaniu wieczystym pn, wskazanymi przez dyrektora pn, a w rezerwacie przyrody przez rdoś;

Parki krajobrazowe w Małopolsce

11 parków krajobrazowych – pow. 1782,96 km² :

PK Beskidu Małego

Bielańsko-Tyniecki PK

Dłubniański PK

Rudniański PK

Tenczyński PK

PK Dolinki Krakowskie

PK Orlich Gniazd

Popradzki PK

PK Pasma Brzanki

Ciężkowicko-Rożnowski PK

Wiśnicko-Lipnicki PK

Parki krajobrazowe

Obejmują obszar chroniony ze względu na wartości przyrodnicze, historyczne i kulturowe oraz walory krajobrazowe w celu zachowania, popularyzacji tych wartości w warunkach zrównoważonego rozwoju.



Legenda

-  Parki Krajobrazowe
-  Autostrada
-  Droga krajowa
-  lasy
-  wody







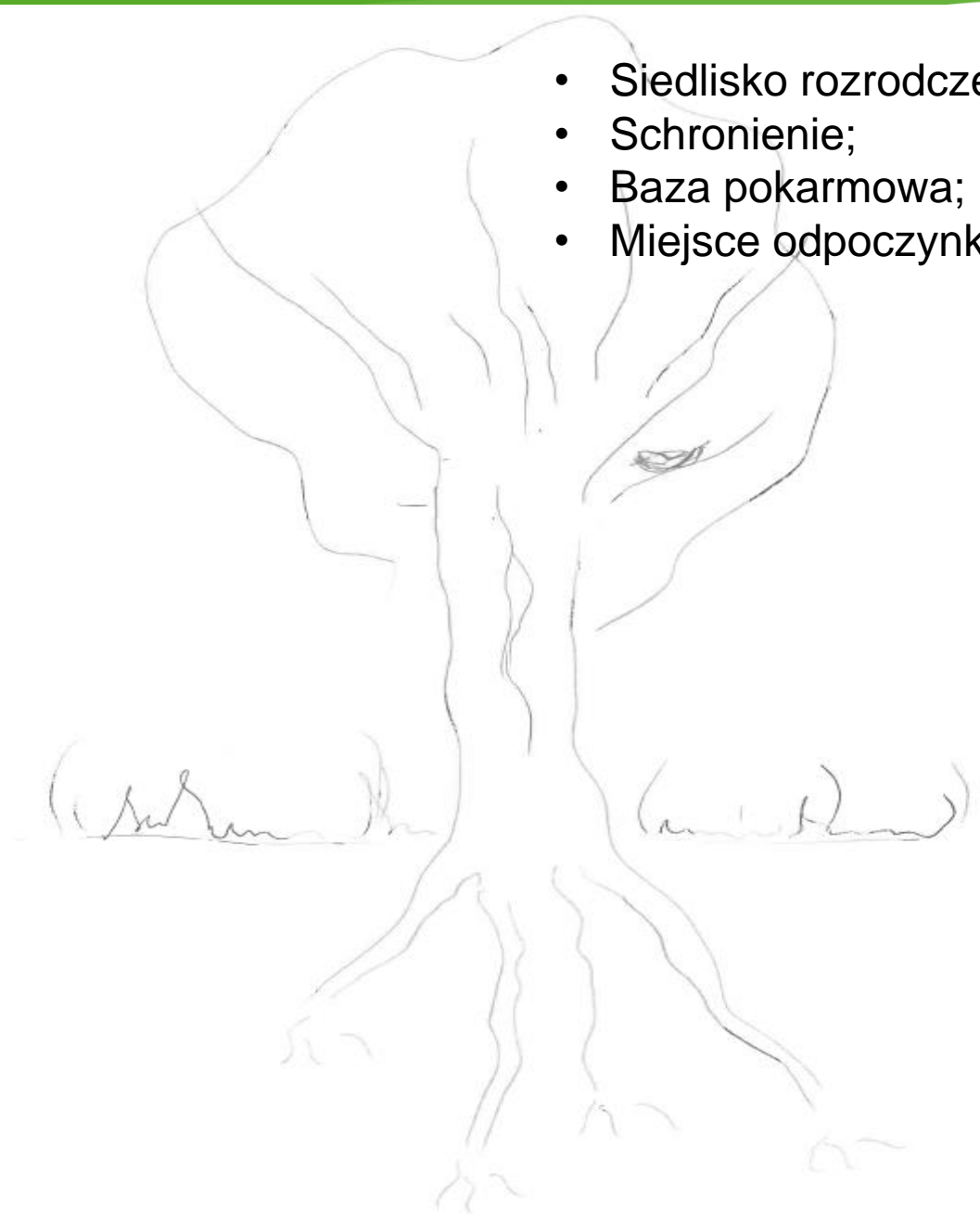
Parki krajobrazowe

Zakazy obowiązujące na terenie parków krajobrazowych –wskazane z aktach tworzących wybrane spośród zakazów z **art. 17 ustawy z dnia 16 kwietnia 2004 r. o ochronie przyrody** (t.j. Dz. U. z 2021 r. poz. 1098)

Najczęściej łamane to:

- 3) likwidowanie i niszczenie zadrzewień śródpolnych, przydrożnych i nadwodnych, jeżeli nie wynikają z potrzeby ochrony przeciwpowodziowej lub zapewnienia bezpieczeństwa ruchu drogowego lub wodnego lub budowy, odbudowy, utrzymania, remontów lub naprawy urządzeń wodnych;
- 4) pozyskiwanie do celów gospodarczych skał, w tym torfu, oraz skamieniałości, w tym kopalnych szczątków roślin i zwierząt, a także minerałów i bursztynu;
- 5) wykonywanie prac ziemnych trwale zniekształcających rzeźbę terenu, z wyjątkiem prac związanych z zabezpieczeniem przeciwsztormowym, przeciwpowodziowym lub przeciwośuwiskowym lub budową, odbudową, utrzymaniem, remontem lub naprawą urządzeń wodnych;
- 6) dokonywanie zmian stosunków wodnych, jeżeli zmiany te nie służą ochronie przyrody lub racjonalnej gospodarce rolnej, leśnej, wodnej lub rybackiej;
- 9) likwidowanie, zasypywanie i przekształcanie zbiorników wodnych, starorzeczy oraz obszarów wodno-błotnych;

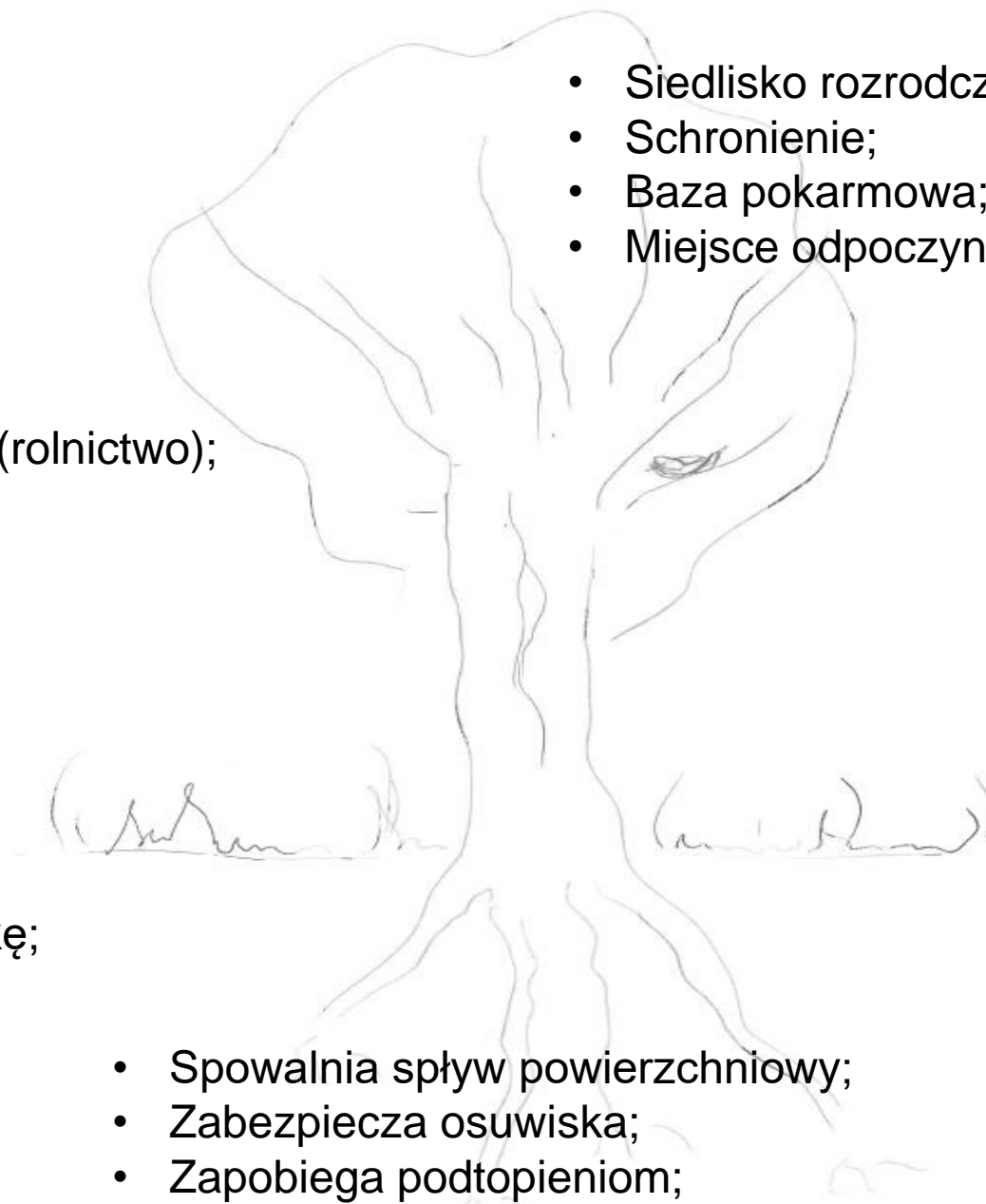
- Siedlisko rozrodcze;
- Schronienie;
- Baza pokarmowa;
- Miejsce odpoczynku;



- Pochłania CO2 i inne gazy;
- Produkuje tlen
- Tłumi hałas;
- Zatrzymuje pyły;
- Chroni infrastrukturę drogową;
- Zatrzymuje zanieczyszczenia (rolnictwo);

- Podnosi wilgotność otoczenia;
- Zapobiega erozji wietrznej;
- Chroni przed wiatrem;
- Spowalnia/zatrzymuje opad;
- Daje cień latem;
- Obniża temperaturę;
- Pozytywnie wpływa na psychikę;
- Poprawia estetykę otoczenia;

- Siedlisko rozrodcze;
- Schronienie;
- Baza pokarmowa;
- Miejsce odpoczynku;



- Spowalnia spływ powierzchniowy;
- Zabezpiecza osuwiska;
- Zapobiega podtopieniom;
- Zapobiega suszom;
- Zapobiega erozji wodnej;





10/16/2017

Kostrze

Image © 2018 DigitalGlobe

Google









Obszary chronionego krajobrazu w Małopolsce

10 Obszarów Chronionego Krajobrazu– pow. 5729,00 km² :

Bratucicki OChK

OChK Doliny Wisły

Jastrzębsko-Żdżarski OChK

Koszycki OChK

OChK Wyżyny Miechowskiej

OChK Pogórza Ciężkowickiego

Południowomałopolski OChKr

Radłowsko-Wierzchosławicki OChK

OChK Wschodniego Pogórza Wiśnickiego

OChK Zachodniego Pogórza Wiśnickiego

Obszary chronionego krajobrazu

Obejmują tereny chronione ze względu na wyróżniający się krajobraz, o zróżnicowanych ekosystemach, wartościowe ze względu na możliwość zaspokajania potrzeb związanych z turystyką i wypoczynkiem lub pełnioną funkcją korytarzy ekologicznych.



Legenda

- Obszary Chronionego Krajobrazu
- Autostrada
- Droga krajowa
- las
- woda









Obszary chronionego krajobrazu

Zakazy obowiązujące na terenie obszarów chronionego krajobrazu – wskazane w aktach tworzących wybrane z zakazów z **art. 24 ustawy z dnia 16 kwietnia 2004 r. o ochronie przyrody** (t.j. Dz. U. z 2021 r. poz. 1098)

Najczęściej łamane to:

- 3) likwidowanie i niszczenie zadrzewień śródpolnych, przydrożnych i nadwodnych, jeżeli nie wynikają z potrzeby ochrony przeciwpowodziowej lub zapewnienia bezpieczeństwa ruchu drogowego lub wodnego lub budowy, odbudowy, utrzymania, remontów lub naprawy urządzeń wodnych;
- 4) pozyskiwanie do celów gospodarczych skał, w tym torfu, oraz skamieniałości, w tym kopalnych szczątków roślin i zwierząt, a także minerałów i bursztynu;
- 5) wykonywanie prac ziemnych trwale zniekształcających rzeźbę terenu, z wyjątkiem prac związanych z zabezpieczeniem przeciwsztormowym, przeciwpowodziowym lub przeciwośuwiskowym lub budową, odbudową, utrzymaniem, remontem lub naprawą urządzeń wodnych;
- 6) dokonywanie zmian stosunków wodnych, jeżeli zmiany te nie służą ochronie przyrody lub racjonalnej gospodarce rolnej, leśnej, wodnej lub rybackiej;
- 9) likwidowanie, zasypywania i przekształcania zbiorników wodnych, starorzeczy oraz obszarów wodno-błotnych;









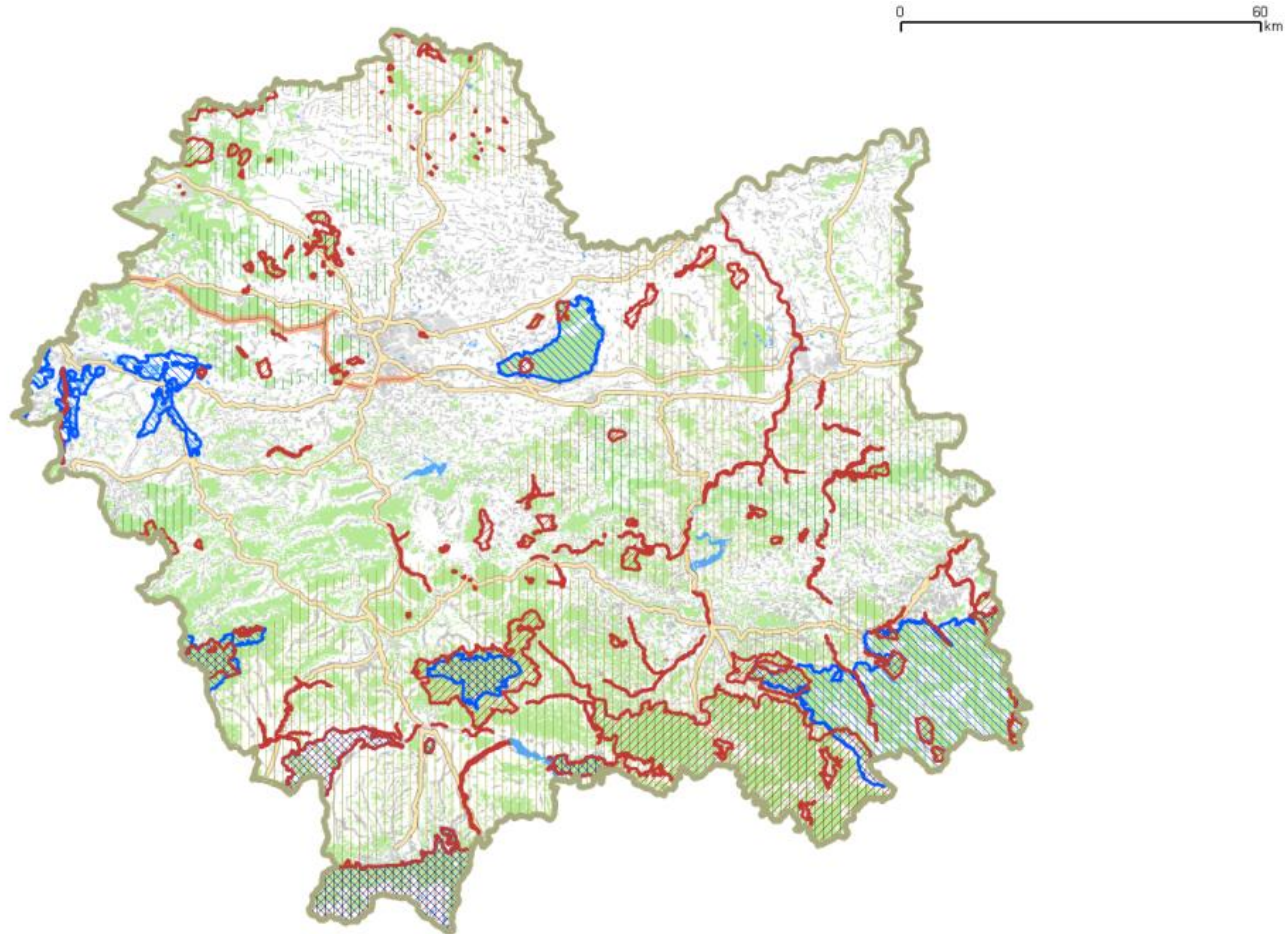
Natura 2000 w Małopolsce

Obszary Natura 2000:

11 OSOP – 8,8 %

88 OZW – 10 %

99 - 15 %



Natura 2000

Obszary Natura 2000 to najmłodsza z form ochrony przyrody, wprowadzona w 2004 r. w Polsce jako jeden z obowiązków związanych z przystąpieniem do Unii Europejskiej. Obszary Natura 2000 powstają we wszystkich państwach członkowskich tworząc Europejską Sieć Ekologiczną Natura 2000. Celem jest objęcie ochroną około 200 najcenniejszych i zagrożonych wyginięciem siedlisk przyrodniczych oraz ponad 1000 rzadkich i zagrożonych gatunków. Unikalność tej formy ochrony przyrody polega na tym, że kraje członkowskie tworzą sieć na podstawie jednakowych założeń określonych w prawie i wytycznych Unii Europejskiej, zarządzają nią przy zastosowaniu podobnych instrumentów, wspólnie troszczą się o odpowiednie środki finansowe i jej promocję.

Natura 2000

Art. 33 ust. 1 ustawy z dnia 16 kwietnia 2004 r. o ochronie przyrody (t.j. Dz. U. z 2021 r. poz. 1098)

Zabrania się, z zastrzeżeniem art. 34, podejmowania działań mogących, osobno lub w połączeniu z innymi działaniami, znacząco negatywnie oddziaływać na cele ochrony obszaru Natura 2000, w tym w szczególności:

- 1) pogorszyć stan siedlisk przyrodniczych lub siedlisk gatunków roślin i zwierząt, dla których ochrony wyznaczono obszar Natura 2000 lub
- 2) wpłynąć negatywnie na gatunki, dla których ochrony został wyznaczony obszar Natura 2000, lub
- 3) pogorszyć integralność obszaru Natura 2000 lub jego powiązania z innymi obszarami.

Art. 33 ust. 3 ustawy z dnia 16 kwietnia 2004 r. o ochronie przyrody (t.j. Dz. U. z 2021 r. poz. 1098)

Projekty polityk, strategii, planów i programów oraz zmian do takich dokumentów a także planowane przedsięwzięcia, które mogą znacząco oddziaływać na obszar Natura 2000, a które nie są bezpośrednio związane z ochroną obszaru Natura 2000 lub obszarów, o których mowa w ust. 2, lub nie wynikają z tej ochrony, wymagają przeprowadzenia odpowiedniej oceny oddziaływania na zasadach określonych w *ustawie z dnia 3 października 2008 r. o udostępnianiu informacji o środowisku i jego ochronie, udziale społeczeństwa w ochronie środowiska oraz o ocenach oddziaływania na środowisko*

Podstawy prawne

Art. 34. 1. Jeżeli przemawiają za tym konieczne wymogi nadrzędnego interesu publicznego, w tym wymogi o charakterze społecznym lub gospodarczym, i wobec braku rozwiązań alternatywnych, właściwy miejscowo regionalny dyrektor ochrony środowiska, a na obszarach morskich – dyrektor właściwego urzędu morskigo, może zezwolić na realizację planu lub działań, mogąco znacząco negatywnie oddziaływać na cele ochrony obszaru Natura 2000 lub obszary znajdujące się na liście, o której mowa w art. 27 ust. 3 pkt. 1, zapewniając wykonanie kompensacji przyrodniczej niezbędnej do zapewnienia spójności i właściwego funkcjonowania sieci obszarów Natura 2000.

Podstawy prawne

Art. 34. 2. W przypadku gdy znaczące negatywne oddziaływanie dotyczy siedlisk i gatunków priorytetowych, zezwolenie, o którym mowa w ust. 1, może zostać udzielone wyłącznie w celu:

- 1) ochrony zdrowia i życia ludzi;
- 2) zapewnienia bezpieczeństwa powszechnego;
- 3) uzyskania korzystnych następstw o pierwszorzędnym znaczeniu dla środowiska przyrodniczego;
- 4) wynikającym z koniecznych wymogów nadrzędnego interesu publicznego, po uzyskaniu opinii Komisji

Europejskiej

Natura 2000 – plany zadań ochronnych

Co to jest? – dokument ustanawiany na drodze aktu prawa miejscowego; obowiązuje przez 10 lat; opracowany w oparciu o zgromadzone, zweryfikowane i uzupełnione informacje o obszarze i przedmiotach ochrony

Co zawiera?

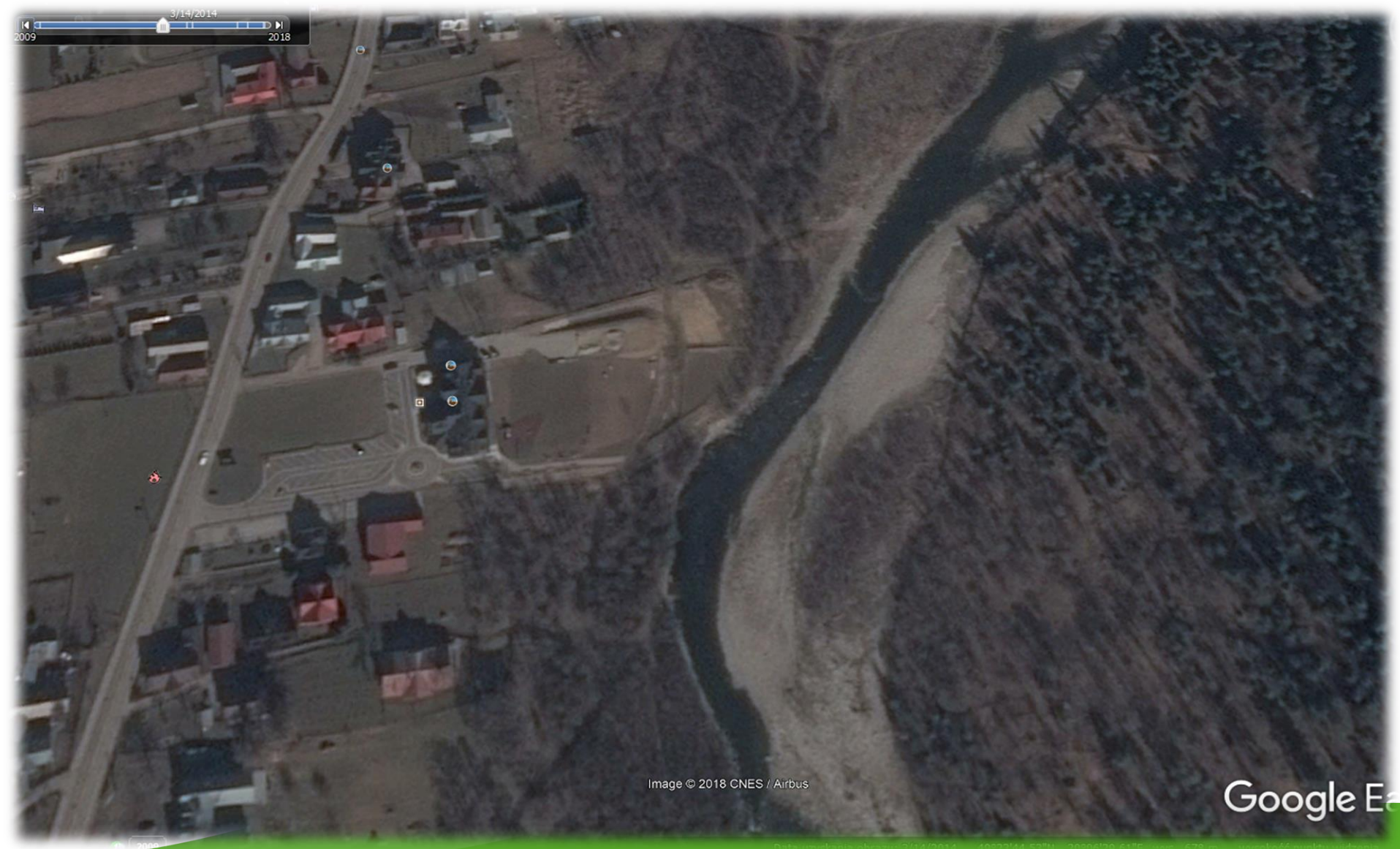
- opis granic obszaru i mapę obszaru Natura 2000
- identyfikację istniejących i potencjalnych zagrożeń dla przedmiotów ochrony
- cele działań ochronnych
- działania ochronne ze wskazaniem podmiotów odpowiedzialnych za ich wykonanie i obszarów ich wdrażania
- wskazania do istniejących dokumentów planistycznych
- wskazanie (braku) konieczności sporządzenia planu ochrony

<http://krakow.rdos.gov.pl/plany-zadan-ochronnych>

Dolina Białki PLH120024 - rok 2009



Dolina Białki PLH120024 - rok 2014



Dolina Białki PLH120024 - rok 2018

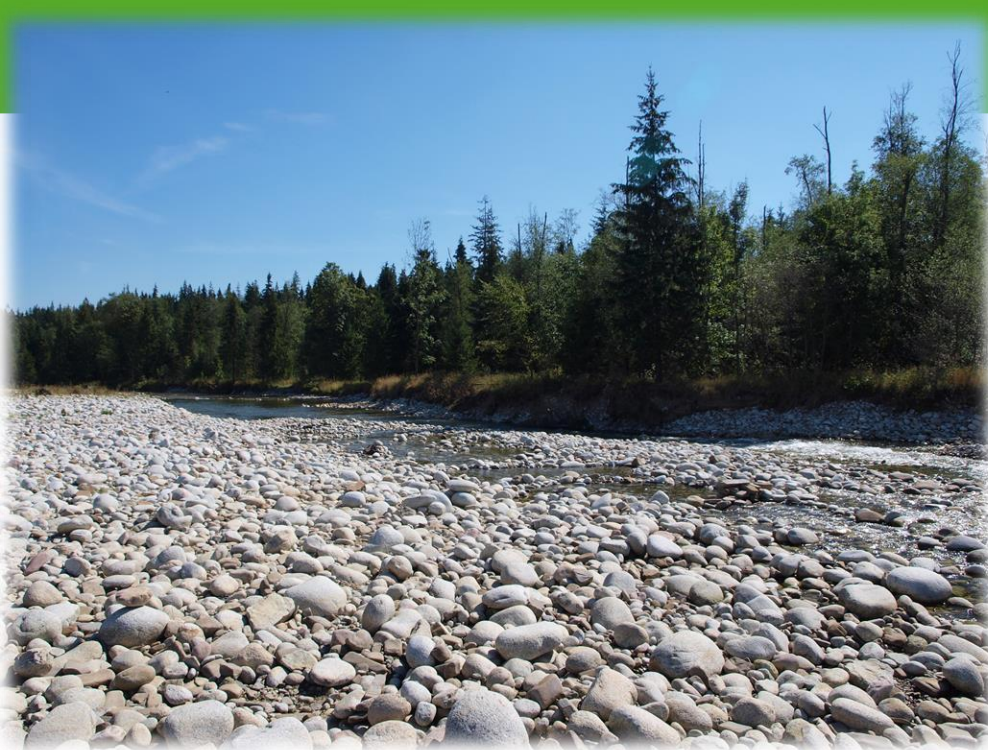


© 2018 Google

Google

2009

Data uzyskania obrazu: 4/1/2017 49°23'41.16"N 20°06'27.87"E wys. 679 m wysokość punktu wid



Formy ochrony przyrody na terenie woj. małopolskiego

Stanowiska dokumentacyjne –
pow. 0,56 km²;

Użytki ekologiczne – pow. 12,28
km²;

Zespoły przyrodniczo –
krajobrazowe – pow. 139,80 km²

Pomniki przyrody - pojedyncze twory przyrody żywej i nieożywionej lub ich skupiska o szczególnej wartości przyrodniczej, naukowej, kulturowej, historycznej lub krajobrazowej oraz odznaczające się indywidualnymi cechami, wyróżniającymi je wśród innych tworów, okazałych rozmiarów drzewa, krzewy gatunków rodzimych lub obcych, źródła, wodospady, wywierzyska, skałki, jary, głazy narzutowe oraz jaskinie. Na terenach niezabudowanych, jeżeli nie stanowi to zagrożenia dla ludzi lub mienia, drzewa stanowiące pomniki przyrody podlegają ochronie aż do ich samoistnego, całkowitego rozpadu.

Stanowiska dokumentacyjne - są to niewyodrębniające się na powierzchni lub możliwe do wyodrębnienia, ważne pod względem naukowym i dydaktycznym, miejsca występowania formacji geologicznych, nagromadzeń skamieniałości lub tworów mineralnych, jaskinie lub schroniska podskalne wraz z namuliskami oraz fragmenty eksploatowanych lub nieczynnych wyrobisk powierzchniowych i podziemnych. Stanowiskami dokumentacyjnymi mogą być także miejsca występowania kopalnych szczątków roślin lub zwierząt.

Użytki ekologiczne - są to zasługujące na ochronę pozostałości ekosystemów mających znaczenie dla zachowania różnorodności biologicznej - naturalne zbiorniki wodne, śródpolne i śródleśne oczka wodne, kępy drzew i krzewów, bagna, torfowiska, wydmy, płaty nieużytkowanej roślinności, starorzecza, wychodnie skalne, skarpy, kamieńce, siedliska przyrodnicze oraz stanowiska rzadkich lub chronionych gatunków roślin, zwierząt i grzybów, ich ostoje oraz miejsca rozmnażania lub miejsca sezonowego przebywania.

Zespoły przyrodniczo-krajobrazowe - są to fragmenty krajobrazu naturalnego i kulturowego zasługujące na ochronę ze względu na ich walory widokowe lub estetyczne.

Zakazy obowiązujące na terenie pomnika przyrody, użytku ekologicznego, stanowiska dokumentacyjnego i zespołu przyrodniczo krajobrazowego – wskazane w aktach tworzących wybrane z zakazów z **art. 45 ust. 1 ustawy z dnia 16 kwietnia 2004 r. o ochronie przyrody** (t.j. Dz. U. z 2021 r. poz. 1098)

1. niszczenie, uszkodzanie lub przekształcanie obiektu lub obszaru;
2. wykonywania prac ziemnych trwale zniekształcających rzeźbę terenu, z wyjątkiem prac związanych z zabezpieczeniem przeciwsztormowym lub przeciwpowodziowym albo budową, odbudową, utrzymywaniem, remontem lub naprawą urządzeń wodnych;
3. dokonywania zmian stosunków wodnych, jeżeli zmiany te nie służą ochronie przyrody albo racjonalnej gospodarce rolnej, leśnej, wodnej lub rybackiej;
4. likwidowania, zasypywania i przekształcania naturalnych zbiorników wodnych, starorzeczy oraz obszarów wodno- -błotnych;

Formy ochrony przyrody na terenie woj. małopolskiego – centralny rejestr form ochrony przyrody GDOS

<https://www.gov.pl/web/gdos/centralny-rejestr-form-ochrony-przyrody>

Wyszukiwanie

Elektroniczne Zarządzanie

Akt prawny - D20030717Uj.p

Akt prawny - D20040880Uj.p

Formy ochrony przyrody

Generalna Dyrekcja Ochrony Środowiska

CRFOP - Wyszukiwanie

← → ↻ 🏠

crfop.gdos.gov.pl/CRFOP/

GENERALNA DYREKCJA OCHRONY ŚRODOWISKA

CENTRALNY REJESTR FORM OCHRONY PRZYRODY

WYSZUKIWANIE FORM OCHRONY PRZYRODY REJESTRACJA DANYCH O SYSTEMIE GEOSERWIS POMOC

crfop.gdos.gov.pl >> Wyszukiwanie form ochrony przyrody

Wyszukiwanie form ochrony przyrody

Województwo:

Powiat:

Gmina:

Nazwa własna:

Forma ochrony:

Szukaj

Generalna Dyrekcja Ochrony Środowiska

Na skróty

Wpisz tu wyszukiwane słowa

17°C Pochmurnie 11:31 01.09.2021


Formy ochrony przyrody na terenie woj. małopolskiego

<http://krakow.rdos.gov.pl/formy-ochrony-przyrody>

REGIONALNA DYREKCCJA OCHRONY ŚRODOWISKA W KRAKOWIE

[Dla Mediów](#) | [Kontakt](#) | [bip.gov.pl](#) | [Polityka prywatności](#)

[O NAS](#) | [OCHRONA PRZYRODY](#) | [NATURA 2000](#) | [PRAWO](#) | [OOŚ](#) | [INFORMACJA O ŚRODOWISKU](#) | [SZKODY W ŚRODOWISKU](#) | [AKTUALNOŚCI](#)

 **BIP**

3. [Magurski Park Narodowy](#) (częściowo w granicach województwa małopolskiego)

4. [Ojcowski Park Narodowy](#)

5. [Pieniński Park Narodowy](#)

6. [Tatrzański Park Narodowy](#)

- [Rezerwaty przyrody](#)

Obejmują obszary zachowane w stanie naturalnym lub mało zmienionym, ekosystemy, ostoje i siedliska przyrodnicze, a także siedliska roślin, siedliska zwierząt i siedliska grzybów oraz twory i składniki przyrody nieożywionej, wyróżniające się szczególnymi wartościami przyrodniczymi, naukowymi, kulturowymi lub walorami krajobrazowymi.

Uznanie obszaru za rezerwat przyrody następuje w drodze aktu prawa miejscowego w formie zarządzenia regionalnego dyrektora ochrony środowiska.

Na terenie województwa małopolskiego znajduje się **85 rezerwatów przyrody**, które zajmują ok. 3422 ha (co stanowi ok. 0,2% powierzchni województwa).

[Rejestr rezerwatów przyrody](#)

- [Parki krajobrazowe](#)

Obejmują obszar chroniony ze względu na wartości przyrodnicze, historyczne i kulturowe oraz walory krajobrazowe w celu zachowania, popularyzacji tych wartości w warunkach zrównoważonego rozwoju.

Utworzenie parku krajobrazowego następuje w drodze uchwały sejmiku województwa, po uzgodnieniu z właściwym regionalnym dyrektorem ochrony środowiska.

Na terenie województwa małopolskiego znajduje się **11 parków krajobrazowych**, które zajmują ok. 178 290 ha (co stanowi ok. 17,4% powierzchni województwa).

[Rejestr parków krajobrazowych](#)

- [Obszary chronionego krajobrazu](#)

Obejmują tereny chronione ze względu na wyróżniający się krajobraz, o zróżnicowanych ekosystemach, wartościowe ze względu na możliwość zaspokajania potrzeb związanych z turystyką i wypoczynkiem lub pełnią funkcję korytarzy ekologicznych.

Utworzenie obszaru chronionego krajobrazu następuje w drodze uchwały sejmiku województwa, po uzgodnieniu z właściwym regionalnym dyrektorem ochrony środowiska.

Na terenie województwa małopolskiego znajduje się **10 obszarów chronionego krajobrazu**, które zajmują ok. 572 900 ha (co stanowi ok. 37,7% powierzchni województwa).

[Rejestr obszarów chronionego krajobrazu](#)


- [Obszary Natura 2000](#)


Obszary Natura 2000 to najmłodsza z form ochrony przyrody, wprowadzona w 2004 r. w Polsce jako jeden z obowiązków związanych z przystąpieniem do Unii


Październik 2018

pn	wt	śr	czw	pt	sob	ndz
1	2	3	4	5	6	7
8	9	10	11	12	13	14
15	16	17	18	19	20	21
22	23	24	25	26	27	28
29	30	31				

Galeria

[Zobacz inne galerie](#)

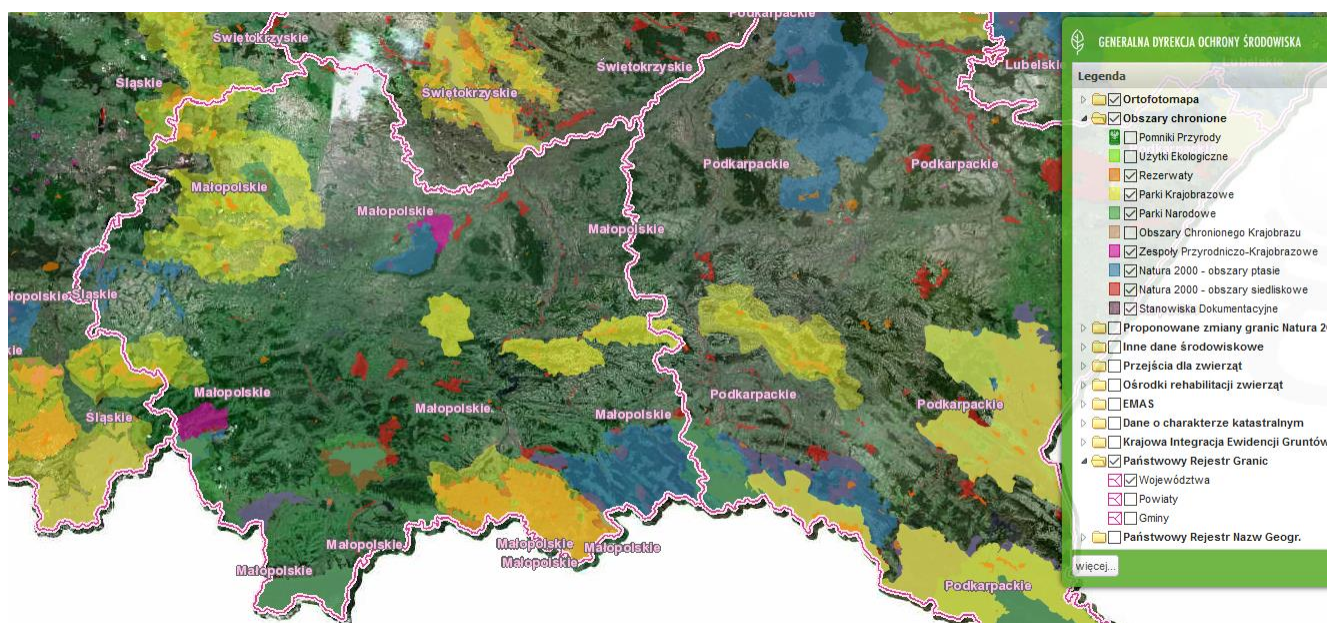




Rejestr parków krajobrazowych województwa małopolskiego															
Stan na 01.01.2017 r.															
Nazwa	Data utworzenia	Akt utworzenia	Akty normatywne aktualizujące	Położenie geograficzne	Powiat	Gmina	Pow. parku [ha]				Pow. otuliny [ha]	Opis formy ochrony	Informacje o planie ochrony	Ochrona zgodna z prawem międzynarodowym	
							ogólna	lasy	użytki rolne	wody					
2	3	4	5	6	7	8	9	10	11	12	13	14	15	16	
Beskidu Małego	1998-08-18	Rozp. Nr 9/98 Woj. Bielsk. z dn. 18.06.1998 r. (Dz. Urz. Woj. Bielsk. Nr 9/98, poz.110)	Rozp. Nr 23/98 Woj. Bielsk. z dn. 17.12.1998 r.	Beskidy Zachodnie - Beskid Mały	w woj. małopolskim: wadowicki, suski	w woj. małopolskim: Mucharz, Wadowice, Andrychów, Stryszawa, Zembrzyce	9 049,4	b.d.	b.d.	b.d.	11 622,3	Park krajobrazowy Beskidu Małego utworzony ze względu na szczególne wartości przyrodnicze, krajobrazowe i kulturowe Beskidu Małego.	Projekt planu ochrony w trakcie sporządzania przez Zespół Parków Krajobrazowych Województwa Małopolskiego	PLH240023 Beskid Mały	
Bieliańsko-Tyniecki	1981-12-02	Uchw. Nr 85 Rady Narodowej M. Krakowa z dn. 02.12.1981 r. (Dz. U. R.N.M.K. 1981, Nr 14, poz. 78)	1) Rozp. Nr 8 Woj. Krak. z dn. 22.12.1993 r. (Dz. Urz. Woj. Krak. 1994, Nr 1, poz. 1); 2) Rozp. Nr 6 Woj. Krak. z dn. 18.05.1997 r. (Dz. Urz. Woj. Krak., 1997, Nr 18, poz. 113); 3) Rozp. Nr 77/05 Woj. Małop. z dn. 29.12.2005 r. (Dz. Urz. Woj. Małop. 2006, Nr 50, poz. 277); 4) Rozp. Nr 81/08 Woj. Małop. z dn.	Brama Krakowska - Obniżenie Cholerzyńskie, Pomost Krakowski	Miasto Kraków, krakowski	Kraków, Liszki, Czernichów	6 415,5	1 469,7	3 820,4	209,4	9 996,3	Park krajobrazowy utworzony dla zachowania cennych zasobów przyrodniczych, geologicznych, historycznych, kulturowych i krajobrazowych.	brak	PLH120085 Dębnicko-Tyniecki obszar łąkowy PLH120079 Skawieński obszar łąkowy	
Ciężkowicko-Rożnowski	1995-11-18	Rozp. Nr 13/95 Woj. Tarnow. z dn. 18.11.1995 r. (Dz. Urz. Woj. Tarnow., 1995, Nr 13, poz. 137)	Rozp. Nr 6/05 Woj. Małop. z dn. 23.05.2005 r. (Dz. Urz. Woj. Małop. Nr 309, poz. 2239)	Pogórze Środkowobeskidzkie - Pogórze Rożnowskie, Pogórze Ciężkowickie	tarnowski, brzeski	Ciężkowice, Gromnik, Rzepiennik Strzyżewski, Zakliczyn, Czołów	17 633,9	8 883,5	9 806,9	102,4	0,0	Park krajobrazowy utworzony ze względu na szczególne wartości przyrodnicze, krajobrazowe i kulturowe fragmentów zachodniej części Pogórza Ciężkowickiego pomiędzy Dunajcem i Białą oraz fragmentu prawobrzeżnej części zlewni Białej	brak	PLH120090 Biała Tarnowska PLH120088 Dolny Dunajec PLH120020 Ostoja Nietoperzy okolic Bukowca	
Dłubniański	1981-12-02	Uchw. Nr 85 Rady Narodowej M. Krakowa z dn. 02.12.1981 r. (Dz. U. R.N.M.K. 1981, Nr 14, poz. 78)	1) Rozp. Nr 8 Woj. Krak. z dn. 18.05.1997 r. (Dz. Urz. Woj. Krak., 1997, Nr 18, poz. 113); 2) Rozp. Nr 82/05 Woj. Małop. z dn. 29.12.2005 r. (Dz. Urz. Woj. Małop. 2006, Nr 50, poz. 282); 3) Rozp. Nr 84/08 Woj. Małop. z dn.	Wyzyna Krakowsko-Częstochowska - Wyzyna Olkuska; Niecka Nidziańska - Wyzyna Miechowska, Płaskowyż Proszowicki	miechowski, olkuski, krakowski	Zielonki, Michałowice, Iwanowice, Skąta, Gołcza, Trzyoląg	10 959,6	1 950,2	8 388,4	2,3	11 684,7	Park krajobrazowy utworzony dla zachowania cennych zasobów przyrodniczych, geologicznych, historycznych, kulturowych i krajobrazowych doliny rzeki Dłubni wraz z przyległymi terenami.	Projekt planu ochrony w trakcie sporządzania przez Zespół Parków Krajobrazowych Województwa Małopolskiego		
Dolinki Krakowskie	1981-12-02 1980-08-20	1) Uchw. Nr 85 Rady Narodowej M. Krakowa z dn. 02.12.1981 r. (Dz. U. R.N.M.K. 1981, Nr 14, poz. 78); 2) Uchw. Nr III/11/80 Woj. Rady Narodowej w Katowicach z dn. 20.08.1980 r. (Dz. Urz. W.R.N. w Katowicach, 1980, Nr 3, poz. 18)	1) Rozp. Nr 8 Woj. Krak. z dn. 18.05.1997 r. (Dz. Urz. Woj. Krak., 1997, Nr 18, poz. 113); 2) Rozp. Nr 17/95 Woj. Katow. z dn. 01.02.1995 r. (Dz. Urz. Woj. Katow., 1995, Nr 3, poz. 30); 3) Rozp. Nr 271/01 Woj. Małop. z dn. 18.06.2001 r. (Dz. Urz. Woj. Małop., 2001, Nr 87, poz. 1357); 4) Rozp. Nr 78/05 Woj. Małop. z dn. 29.12.2005 r. (Dz. Urz. Woj. Małop., 2006, Nr 50, poz. 278); 5) Rozp. Nr 82/08 Woj. Małop. z dn. 17.10.2008 r. (Dz. Urz. Woj. Małop., 2008, Nr	Wyzyna Krakowsko-Częstochowska - Wyzyna Olkuska; Wyzyna Śląska - Pagóry Jaworznickie	Miasto Kraków, olkuski, krakowski	Bukowno, Jerzmanowice-Przęgla, Kraków, Kzeszowice, Michałowice, Olkusz, Trzebinia, Wielka Wieś, Zabierzów, Zielonki	20 686,1	6 696,3	11 804,9	6,3	13 017,0	Park krajobrazowy utworzony dla zachowania cennych zasobów przyrodniczych, geologicznych, historycznych, kulturowych i krajobrazowych.	brak	PLH120034 Czarna PLH120005 Dolinki Jurajskie	
Orlich Gniazd	1981-12-02 1980-08-20 1982-08-17	1) Uchw. Nr 85 Rady Narodowej M. Krakowa z dn. 02.12.1981 r. (Dz. U. R.N.M.K. z 31.12.1981 r. Nr 14 poz.78); 2) Uchwała Nr III/11/80 Woj. Rady Narodowej w Katowicach z 20.08.1980 r. (Dz. Urz. W.R.N. w Katowicach z 20.08.1980 r. Nr 3 poz. 18); 3) Uchwała Nr XVI/70/02 Woj. Rady Narodowej w Częstochowie z 17 czerwca 1982 r.	1) Rozp. Nr 8 Woj. Krak. z dn. 18.05.1997 r. (Dz. Urz. Woj. Krak., 1997, Nr 18, poz. 113); 2) Rozp. Nr 17/95 Woj. Katow. z dn. 01.02.1995 r. (Dz. Urz. Woj. Katow., 1995, Nr 3, poz. 30); 3) Rozp. Nr 271/01 Woj. Małop. z dn. 18.06.2001 r. (Dz. Urz. Woj. Małop., 2001, Nr 87, poz. 1357); 4) Rozp. Nr 81/05 Woj. Małop. z dn. 29.12.2005 r. (Dz. Urz. Woj. Małop., 2006, Nr	Wyzyna Śląska - Garb Tamogórski; Wyzyna Krakowsko-Częstochowska - Wyzyna Olkuska, Wyzyna Częstochowska	w woj. małopolskim: olkuski	w woj. małopolskim: Klucze, Olkusz, Trzyoląg, Wolbrom	12 842,2	8 947,1	4 870,5	23,7	18 751,3	Park krajobrazowy utworzony dla zachowania cennych zasobów przyrodniczych, geologicznych, historycznych, kulturowych i krajobrazowych.	brak	PLH120008 Jarosławiec PLH120011 Michałowice PLH240009 Ostoja Środkowojurajska PLH120014 Pustynia Błędoska	
Pasma Brzanki	1995-11-18	Rozp. Nr 12/95 Woj. Tarnow. z dn. 18.11.1995 r. (Dz. Urz. Woj. Tarnow., 1995, Nr 13, poz. 138)	Rozp. Nr 7/05 Woj. Małop. z dn. 23.05.2005 r. (Dz. Urz. Woj. Małop. 2005, Nr 309 poz. 2240)	Pogórze Środkowobeskidzkie - Pogórze Ciężkowickie	w woj. małopolskim: tarnowski	w woj. małopolskim: Gromnik, Ryglice, Rzepiennik Strzyżewski, Tuchów	12 527,3	2 981,8	3 941,4	43,4	0,0	Park krajobrazowy utworzony ze względu na szczególne wartości przyrodnicze, krajobrazowe i kulturowe wschodniej części Pogórza Ciężkowickiego między dolinami Białej i Wisłoki	brak	PLH120090 Biała Tarnowska PLH180048 Liwocz PLH120047 Ostoja w Paśmie Brzanki	
Popradzki	1987-09-11	Uchw. Nr 169/XX/87 Woj. Rady Narodowej w Nowym Sączu z dn. 11.09.1987 r. (Dz. Urz. Woj. Now. 1987, Nr 18/87, poz. 193)	1) Rozp. Nr 27 Woj. Nowosąd. z dn. 15.05.1998 r. (Dz. Urz. Woj. Nowosąd. 1998, Nr 20/98, poz. 85); 2) Rozp. Nr 298 Woj. Małop. z dn. 27.09.2001 r. (Dz. Urz. Woj. Małop. 2001, Nr 141, poz. 2088); 3) Rozp. Nr 18/03 Woj. Małop. z dn. 30.05.2003 r. (Dz. Urz. Woj. Małop. 2003, Nr	Beskidy Zachodnie - Beskid Sądecki	nowosądecki, nowotarski	Krośnice, Krynica, Łabowa, Łańko, Muszyna, Nawojowa, Ochotnica Dolna, Pivniczna, Rytro, Stary Sącz, Szczawnica	54 392,7	41 142,6	8 837,6	174,1	21 768,8	Park krajobrazowy utworzony ze względu na szczególne wartości przyrodnicze, krajobrazowe i kulturowe: puszcząński charakter lasów Pasma Radziejowej i Jaworzny Krynickiej, malownicza dolina Dunajca, Popradu oraz zachowana naturalna dolina Muszynki.	Projekt planu ochrony w trakcie sporządzania przez Zespół Parków Krajobrazowych Województwa Małopolskiego	PLH120039 Krynica PLH120019 Ostoja Popradzka	

Formy ochrony przyrody na terenie woj. małopolskiego

<http://geoserwis.gdos.gov.pl/mapy/>



www.geoportal.gov.pl

Gatunki objęte ochroną prawną

ustawa z dnia 16 kwietnia 2004 r. **o ochronie przyrody**
(t.j. Dz. U. z 2021 r. poz. 1098),

rozporządzenie Ministra Środowiska z dnia 16 grudnia 2016 r.
w sprawie ochrony gatunkowej zwierząt
(Dz.U. z 2016 r. poz. 2183)





REGIONALNA
DYREKCJA
OCHRONY
ŚRODOWISKA
W KRAKOWIE



rozporządzenie Ministra
Środowiska z dnia 9
października 2014 r.
**w sprawie ochrony
gatunkowej roślin**
(Dz.U. z 2014 r. poz. 1409)





REGIONALNA
DYREKCJA
OCHRONY
ŚRODOWISKA
W KRAKOWIE

rozporządzenie Ministra Środowiska z dnia 9 października 2014 r.
w sprawie ochrony gatunkowej grzybów
(Dz.U. z 2014 r. poz. 1408)



rozporządzenie Ministra Środowiska z dnia 16 grudnia 2016 r. w sprawie ochrony gatunkowej zwierząt

- Zakazy i odstępowstwa od zakazów
- Sposoby ochrony gatunków
- **Załącznik nr 1** dotyczy gatunków podlegających ochronie **ściślej**
- **Załącznik nr 2** dotyczy gatunków podlegających ochronie **częściowej**
- **Załącznik nr 3** dotyczy gatunków objętych ochroną **częściową**, które mogą być pozyskiwane
- **Załącznik nr 4** dotyczy gatunków objętych ochroną strefową

Ochrona gatunkowa – system zakazów

W stosunku do gatunków dziko występujących zwierząt zgodnie z rozporządzenia Ministra Środowiska z dnia 16 grudnia 2016 r. **w sprawie ochrony gatunkowej zwierząt** (Dz.U. z 2016 r, poz. 2183), wprowadzono zakazy wynikające z art. 52 ust. 1 ustawy o ochronie przyrody:

- 1) umyślnego zabijania;
- 2) umyślnego okaleczania lub chwytania;
- 3) umyślnego niszczenia ich jaj lub form rozwojowych;
- 4) transportu;
- 5) chowu;
- 6) zbierania, pozyskiwania, przetrzymywania lub posiadania okazów gatunków;
- 7) niszczenia siedlisk lub ostoi, będących ich obszarem rozrodu, wychowu młodych, odpoczynku, migracji lub żerowania;

Ochrona gatunkowa – system zakazów

- 8) niszczenia, usuwania lub uszkodzania gniazd, mrowisk, nor, legowisk, żeremi, tam, tarlisk, zimowisk lub innych schronień;
- 9) umyślnego uniemożliwiania dostępu do schronień;
- 10) zbywania, oferowania do sprzedaży, wymiany lub darowizny okazów gatunków;
- 11) wwożenia z zagranicy lub wywożenia poza granicę państwa okazów gatunków;
- 12) umyślnego przemieszczania z miejsc regularnego przebywania na inne miejsca;
- 13) umyślnego wprowadzania do środowiska przyrodniczego.

odstępstwa od zakazów (bez zezwolenia)

- 1) zakaz usuwania gniazd nie dotyczy **usuwania od dnia 16 października do końca lutego gniazd z budek dla ptaków i ssaków**;
- 2) zakaz usuwania gniazd nie dotyczy usuwania **od dnia 16 października do końca lutego gniazd ptasich z obiektów budowlanych lub terenów zieleni, jeżeli wymagają tego względy bezpieczeństwa lub sanitarne**;
- 3) zakazy chwytania, transportu, przetrzymywania oraz umyślnego przemieszczania z miejsc regularnego przebywania na inne miejsca, nie dotyczą:
 - a) chwytania na terenach zabudowanych przez podmioty upoważnione przez regionalnego dyrektora ochrony środowiska zabłąkanych zwierząt i przemieszczania ich do miejsc regularnego przebywania,
 - b) chwytania zwierząt rannych lub osłabionych w celu udzielenia im pomocy weterynaryjnej i przemieszczania do ośrodków rehabilitacji zwierząt;

zezwoleńia odpowiednich organów na wykonanie czynności zakazanych

- zezwolenie jest wydawane na wniosek zainteresowanych
- wniosek należy skierować do odpowiedniego organu



Odpowiedni organ do kierowania wniosku o zezwolenie na odstępstwo od zakazu:

GDOŚ - umyślnego zabijania, umyślnego niszczenia ich jaj, postaci młodocianych lub form rozwojowych, wwożenia z zagranicy i wywożenia poza granicę państwa okazów gatunków, umyślnego wprowadzania do środowiska przyrodniczego;

RDOŚ - umyślnego okaleczania lub chwytania; transportu; zbierania, pozyskiwania, przetrzymywania, posiadania lub preparowania okazów gatunków; niszczenia siedlisk lub ostoji, będących ich obszarem rozrodu, wychowu młodych, odpoczynku, migracji lub żerowania; niszczenia, usuwania lub uszkodzania gniazd, mrowisk, nor, legowisk, żeremi, tam, tarlisk, zimowisk lub innych schronień; zbywania, oferowania do sprzedaży, wymiany, darowizny lub transportu w celu sprzedaży okazów gatunków; umyślnego płoszenia lub niepokojenia; fotografowania, filmowania lub obserwacji, mogących powodować ich płoszenie lub niepokojenie zwierząt, przy których nazwach w załączniku nr 1 do rozporządzenia zamieszczono symbol (3); umyślnego przemieszczania z miejsc regularnego przebywania na inne miejsca;

muszą być spełnione **równocześnie 3** przesłanki
– wymóg ustawowy – art. 56 ust. 4 ustawy o ochronie przyrody

1. brak rozwiązań alternatywnych
2. brak zagrożenia dla zachowania we właściwym stanie ochrony dziko występujących populacji chronionych gatunków roślin, zwierząt lub grzybów
3. spełniona jedna z wymienionych w ustawie przesłanek, np:
 - ✓ leży w interesie zdrowia lub bezpieczeństwa powszechnego, lub
 - ✓ wynikają z konieczności ograniczenia poważnych szkód w odniesieniu do upraw rolnych, inwentarza żywego, lasów, rybostanu, wody lub innych rodzajów mienia – np. bobry, kormorany)

Najczęściej zgłaszane przypadki naruszeń zakazów

Niszczenie siedlisk i gniazd ptaków podczas prac termomodernizacyjnych



Najczęściej zgłaszane przypadki naruszeń zakazów

Niszczenie siedlisk i gniazd ptaków podczas prac termomodernizacyjnych



Najczęściej zgłaszane przypadki naruszeń zakazów

Niszczenie siedlisk i gniazd ptaków/nietoperzy podczas prac remontowych



Najczęściej zgłaszane przypadki naruszeń zakazów

Niszczenie tam bobrowych
bez wymaganego zezwolenia



Przepisy karne – ustawa o ochronie przyrody

art. 127

Kto umyślnie narusza zakazy obowiązujące w parkach narodowych, rezerwatach przyrody, parkach krajobrazowych, obszarach chronionego krajobrazu, obszarach Natura 2000, podlega karze aresztu albo grzywny.

Przepisy karne – ustawa o ochronie przyrody

art. 127a

ust. 1 ustawy o ochronie przyrody, wskazuje, że ten, **kto, wbrew przepisom ustawy, wchodzi w posiadanie okazów roślin, zwierząt, grzybów objętych ochroną gatunkową w liczbie większej niż nieznaczna, w takich warunkach lub w taki sposób, że ma to wpływ na zachowanie właściwego stanu ochrony gatunku,** podlega karze pozbawienia wolności od 3 miesięcy do lat 5.

ust. 2 Jeżeli sprawca czynu określonego w ust. 1 działa nieumyślnie, podlega grzywnie, karze ograniczenia wolności albo pozbawienia wolności do lat 2.

Przepisy karne – ustawa o ochronie przyrody

art. 129

W razie ukarania za wykroczenie określone w art. 127 albo w art. 131 lub skazania za przestępstwo określone w art. 127a, art. 128 albo w art. 128a sąd może orzec:

- 1) przepadek przedmiotów służących do popełnienia wykroczenia lub przestępstwa oraz przedmiotów, roślin, zwierząt lub grzybów pochodzących z wykroczenia lub przestępstwa, chociażby nie stanowiły własności sprawcy;
- 2) **obowiązek przywrócenia stanu poprzedniego, a jeśli obowiązek taki nie byłby wykonalny - nawiązkę do wysokości 10 000 złotych na rzecz organizacji społecznej działającej w zakresie ochrony przyrody lub właściwego, ze względu na miejsce popełnienia wykroczenia lub przestępstwa, wojewódzkiego funduszu ochrony środowiska i gospodarki wodnej.**

Przepisy karne – ustawa o ochronie przyrody

art. 131

pkt 14 ustawy o ochronie przyrody, wskazuje, że ten, **kto bez zezwolenia lub wbrew jego warunkom narusza zakazy w stosunku do roślin, zwierząt lub grzybów objętych ochroną gatunkową** (np.: niszczenie siedlisk) podlega karze aresztu albo grzywny.

art. 132

Orzekanie w sprawach, o których mowa w **art. 127 i 131**, następuje na podstawie przepisów **Kodeksu postępowania w sprawach o wykroczenia**.

Odpowiedzialność, zadania i kompetencje:

Organami w zakresie ochrony przyrody są (art. 91 ustawy o ochronie przyrody):

- 1) minister właściwy do spraw środowiska;
 - 1a) Generalny Dyrektor Ochrony Środowiska;
- 2) wojewoda;
 - 2a) regionalny dyrektor ochrony środowiska;
 - 2b) marszałek województwa;
 - 2c) dyrektor parku narodowego;
- 3) starosta,
- 4) wójt, burmistrz albo prezydent miasta



Konstytucja Rzeczypospolitej Polskiej

Konstytucja Rzeczypospolitej Polskiej
z dnia 2 kwietnia 1997 r. (Dz. U. z 1997, Nr. 78, poz. 483)

Art. 87 ust. 1

Źródłami powszechnie obowiązującego prawa Rzeczypospolitej Polskiej są:
Konstytucja, ustawy, **ratyfikowane umowy międzynarodowe** oraz
rozporządzenia.

Konstytucja Rzeczypospolitej Polskiej

Art. 31. [Zasada wolności; ograniczenia konstytucyjnych wolności i praw]

1. Wolność człowieka podlega ochronie prawnej.
2. Każdy jest obowiązany szanować wolności i prawa innych. Nikogo nie wolno zmuszać do czynienia tego, czego prawo mu nie nakazuje.
3. **Ograniczenia w zakresie korzystania z konstytucyjnych wolności i praw mogą być ustanawiane tylko w ustawie i tylko wtedy**, gdy są konieczne w demokratycznym państwie dla jego bezpieczeństwa lub porządku publicznego, **bądź dla ochrony środowiska, zdrowia i** moralności publicznej, albo wolności i praw innych osób. Ograniczenia te nie mogą naruszać istoty wolności i praw.

Źródła prawa międzynarodowego z zakresu ochrony przyrody, zawierające regulacje mogące mieć zastosowanie na terenie województwa małopolskiego

Dyrektywa Rady 79/409/EWG z dnia 2 kwietnia 1979 r. w sprawie ochrony dzikiego ptactwa (Dz.U. L 103 z 25.4.1979)

Dyrektywa Parlamentu Europejskiego i Rady 2009/147/WE z dnia 30 listopada 2009 r. w sprawie ochrony dzikiego ptactwa (Dz.U. L 20 z 26.1.2010)

Podstawowe instrumenty:

- ✓ wyznaczenie obszarów specjalnej ochrony (zał. I oraz gatunki wędrowne);
- ✓ zakazy i ograniczenia;
- ✓ prawne uregulowanie handlu i odłowu ptaków (zał. II i III);
- ✓ przeciwdziałanie pewnym metodom odłowu i zabijania ptaków.

Źródła prawa międzynarodowego (...)

Dyrektywa Rady 92/43/EWG w sprawie ochrony siedlisk przyrodniczych oraz dzikiej fauny i flory (Dz.U. L 206 z 22.7.1992)

Podstawowe instrumenty:

- ✓ Wyznaczenie obszarów ochrony (siedliska przyrodnicze i gatunki – zał. I i II);
- ✓ Zakazy i ograniczenia w stosunku do gatunków (zał. IV);
- ✓ Przeciwdziałanie pewnym metodom odłowu i zabijania zwierząt.

Źródła prawa międzynarodowego (...)

Dyrektywy „naturowe” zawierają cele w zakresie ochrony przyrody do osiągnięcia na poziomie wspólnotowym.

W odniesieniu do sieci Natura 2000:

- ✓ regulują kwestie dotyczące tworzenia sieci Natura 2000 (wyznaczania obszarów Natura 2000);
- ✓ zawierają zasady funkcjonowania sieci Natura 2000;
- ✓ określają instrumenty ochronne, w tym wymogi dotyczące zasad gospodarowania w kontekście obszarów Natura 2000

* Sądy, organy administracji i organy samorządu terytorialnego mają obowiązek tzw. prowspólnotowego działania i prowspólnotowej interpretacji prawa krajowego, a zatem muszą w sprawach krajowych orzekać tak, aby zrealizować cele Dyrektywy

Źródła prawa międzynarodowego (...)

Konwencja o międzynarodowym handlu dzikimi zwierzętami i roślinami gatunków zagrożonych wyginięciem sporządzona w Waszyngtonie dnia 3 marca 1973 r. (Dz. U. z 1991, Nr. 27, poz. 112)

międzynarodowa umowa regulująca zasady międzynarodowego handlu dzikimi zwierzętami i roślinami gatunków zagrożonych wyginięciem

Źródła prawa międzynarodowego (...)

Ramowa Konwencja o ochronie i zrównoważonym rozwoju Karpat,
sporządzona w Kijowie dnia 22 maja 2003 r. (Dz. U. z 2007, Nr 96, poz. 634)

Cel:

Strony będą prowadzić wszechstronną politykę i współpracować na rzecz ochrony i zrównoważonego rozwoju Karpat w celu między innymi poprawy jakości życia, wzmocnienia miejscowej gospodarki i społeczności lokalnych oraz zachowania walorów przyrodniczych i dziedzictwa kulturowego.

- ✓ Protokół o ochronie i zrównoważonym użytkowaniu różnorodności biologicznej i krajobrazowej, sporządzonej w Kijowie dnia 22 maja 2003 r. (Dz. U. Nr 90, poz. 591)
- ✓ Protokół o zrównoważonej turystyce, sporządzony w Bratysławie dnia 27 maja 2011 r. (Dz. U. z 2013, poz. 682)
- ✓ Protokół o zrównoważonym transporcie, sporządzony w Mikulovie dnia 26 września 2014 r. (Dz. U. 2019, poz. 285)

Dziękuję za uwagę

